

# PERFIL SOCIODEMOGRÁFICO DE LOS INTERNAUTAS.

Análisis de datos INE

Observatorio de las Telecomunicaciones  
y de la Sociedad de la Información

## Índice

<b>1.</b>	<b>INTRODUCCIÓN</b>	<b>3</b>
<b>2.</b>	<b>TOTAL INTERNAUTAS</b>	<b>6</b>
<b>3.</b>	<b>INTERNAUTAS CON ACCESO EN EL ÚLTIMO MES</b>	<b>9</b>
<b>4.</b>	<b>INTERNAUTAS CON FRECUENCIA DE ACCESO SEMANAL</b>	<b>12</b>
<b>5.</b>	<b>COMPARATIVA</b>	<b>15</b>
<b>6.</b>	<b>EVOLUCIÓN</b>	<b>18</b>

## 1. MENSAJES

---

- Entre el primero y el segundo semestre de 2005 el número de **internautas** ha aumentado hasta los **17,77 millones de personas** lo que supone un crecimiento de 1,6 puntos porcentuales hasta alcanzar el **48,3% de la población**
- **Han aumentado significativamente** los internautas en los siguientes colectivos:
  - Las personas entre los 45 y 54 años.
  - En las personas que se dedican a las **labores del hogar** y entre los **activos ocupados**.
  - En las personas que habitan en **grandes capitales y en municipios de tamaño medio**, entre 50 y 100 mil habitantes.
- En general, aumentó más el uso de internet entre las mujeres. Sin embargo, el aumento en la frecuencia de uso de la Red (internautas que acceden todas las semanas) tuvo mayor crecimiento entre los hombres.



## 2. INTRODUCCIÓN

---

Los datos recogidos aquí reflejan el perfil sociodemográfico característico (atendiendo a las variables sexo, edad, situación laboral, estudios terminados y tamaño de hábitat) de los internautas españoles en la población de 15 ó más años residente en todo el territorio nacional.

El análisis se ha realizado teniendo en cuenta dos conceptos: “último acceso” y “frecuencia de acceso”. Por un lado, se han considerado aquellas personas que accedieron a Internet en el último mes y por otro lado, las que declararon conectarse a la Red al menos una vez por semana en los últimos tres meses. Por cada variable sociodemográfica se presenta el porcentaje de internautas en cada categoría, así como su distribución, comparándola con la distribución característica de la población española.

En el capítulo 5 se presenta una comparativa de la clasificación anterior, destacando los puntos más relevantes.

La realización por segunda vez este estudio, ahora con datos del segundo semestre de 2005, nos permite obtener conclusiones comparativas de evolución con respecto al primer semestre del citado año, que veremos con exhaustividad en el capítulo 6.

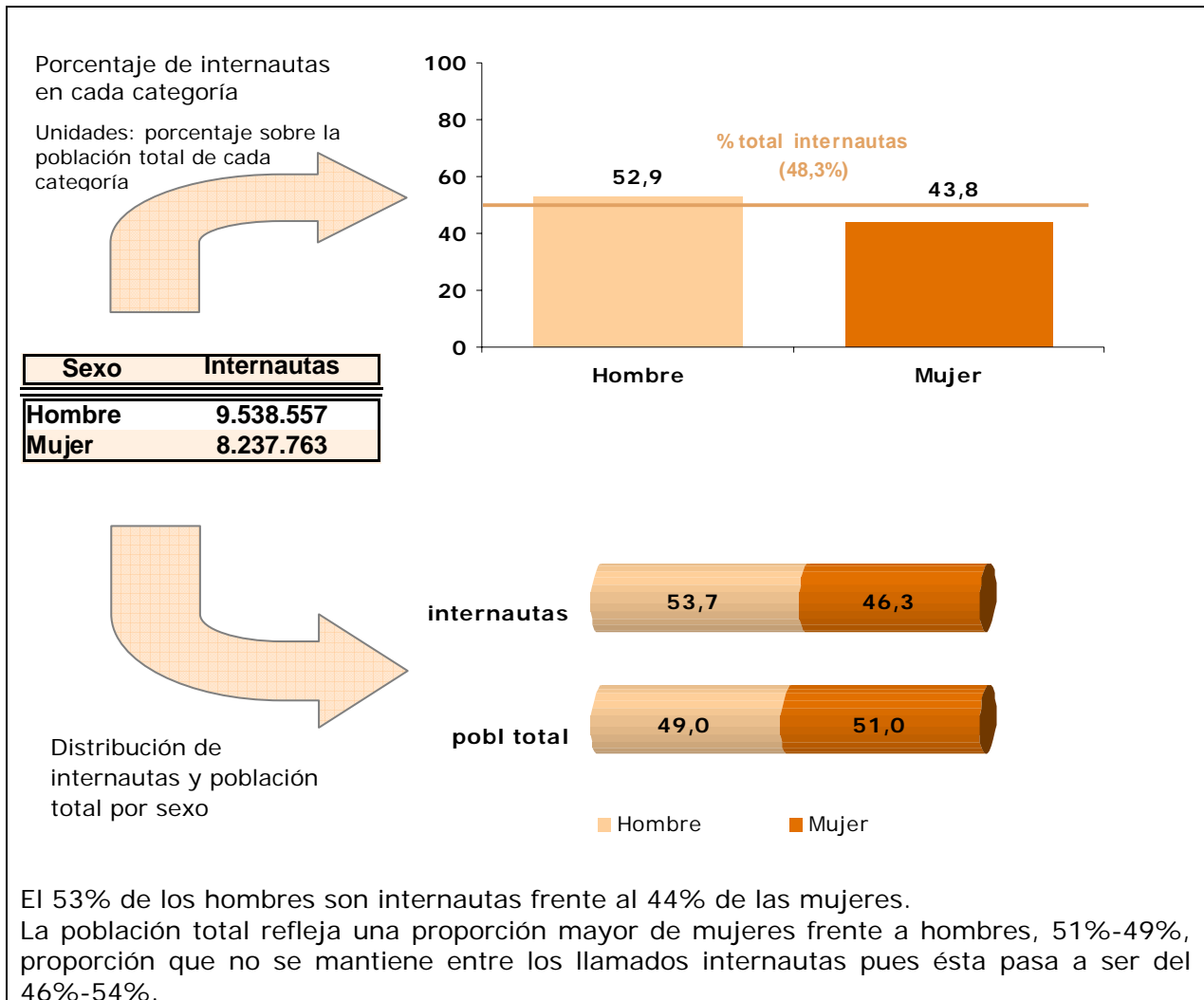
Los datos primarios corresponden a la “Encuesta sobre Equipamiento y Uso de Tecnologías de Información y Comunicación en los Hogares” (TIC-H 2005, 2º ola) del Instituto Nacional de Estadística y han sido procesados por el Área de Estudios del Observatorio de Red.es.

### 3. TOTAL INTERNAUTAS

El número de personas de 15 ó más años que han accedido a Internet en alguna ocasión asciende a **17.776.320 personas**, lo que corresponde al **48,3%** de la población total. Se han observado diferencias significativas respecto de las distintas características sociodemográficas analizadas (sexo, edad, situación laboral, nivel de estudios y tamaño de hábitat) entre la población que ha hecho uso de Internet en alguna ocasión y aquellos que nunca lo han utilizado. Este análisis se realiza desde dos puntos de vista:

- Comparando el porcentaje de internautas dentro de cada categoría de la característica sociodemográfica correspondiente con el porcentaje de internautas de la población total.
- Comparando la distribución de cada característica sociodemográfica en la población de internautas con la de la población total.

#### SEXO



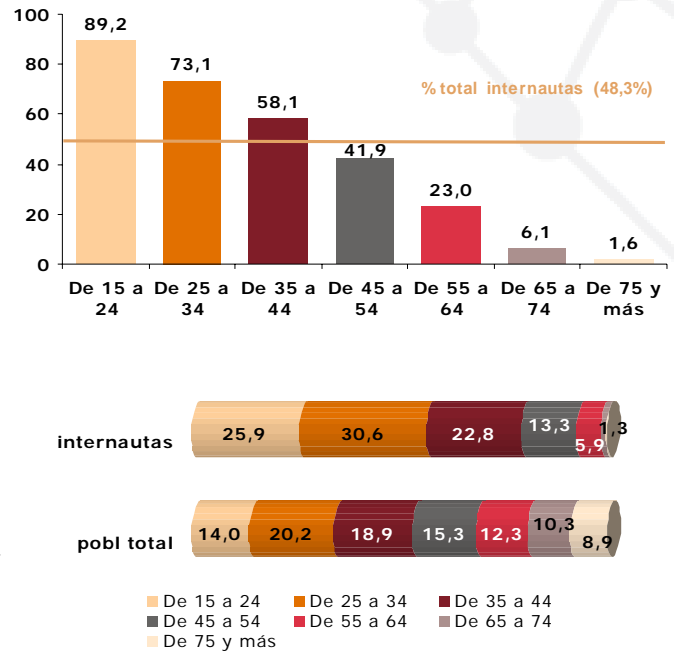
## EDAD

Porcentaje de internautas en cada categoría

Unidades: porcentaje sobre la población total de cada categoría

Edad	Internautas
De 15 a 24 años	4.601.214
De 25 a 34 años	5.437.312
De 35 a 44 años	4.049.102
De 45 a 54 años	2.361.360
De 55 a 64 años	1.043.021
De 65 a 74 años	232.246
De 75 y más años	52.066

Distribución de internautas y población total por edad



La edad de la población marca claramente el uso de Internet, **a mayor juventud, mayor porcentaje de internautas**. Cabe señalar el hecho de que casi el 90% de los jóvenes entre 15 y 24 años ha usado Internet en alguna ocasión.

Si comparamos la población exclusivamente internauta con la población total, observamos cómo la primera es significativamente más joven, puesto que, mientras el 80% de los usuarios de Internet tiene menos de 45 años, éstos representan sólo el 53% de la población total.

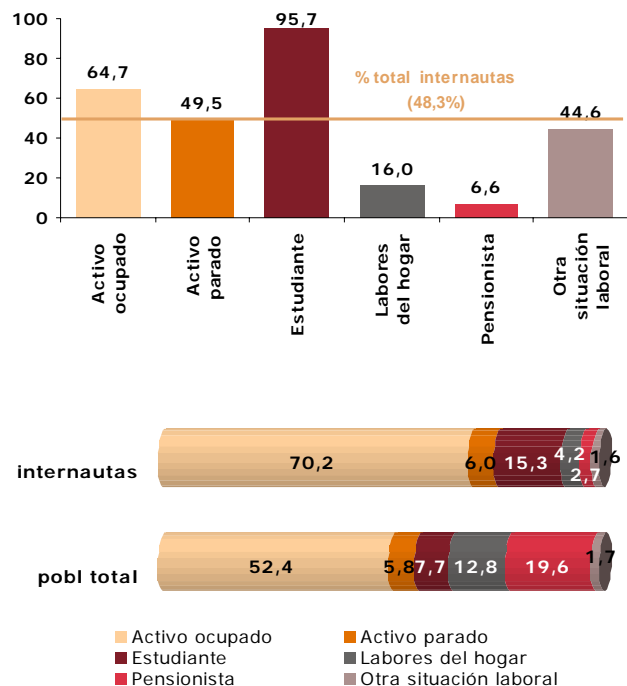
## SITUACION LABORAL

Porcentaje de internautas en cada categoría

Unidades: porcentaje sobre la población total de cada categoría

Situación laboral	Internautas
Activo ocupado	12.485.420
Activo parado	1.062.701
Estudiante	2.720.531
Labores del hogar	752.198
Pensionista	477.634
Otra situación laboral	277.836

Distribución de internautas y población total por situación laboral



En cuanto a la situación laboral, cabe destacar que **más del 95% de los estudiantes han utilizado Internet** en alguna ocasión. Por otro lado, la mayoría de los internautas (70%) son activos ocupados.

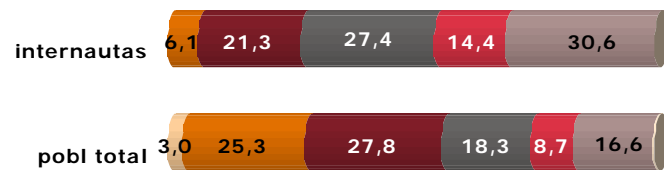
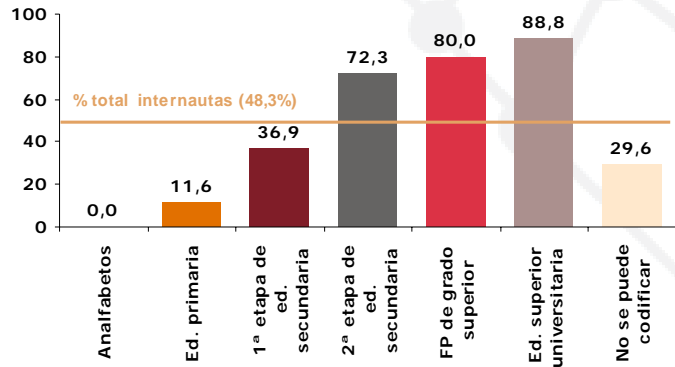
## ESTUDIOS TERMINADOS

Porcentaje de internautas en cada categoría

Unidades: porcentaje sobre la población total de cada categoría

Estudios terminados	Internautas
Analfabetos	0
Ed. primaria	1.083.012
1ª etapa de ed. secundaria	3.783.224
2ª etapa de ed. secundaria	4.878.591
FP de grado superior	2.562.357
Ed. superior universitaria	5.442.311
No se puede codificar	26.825

Distribución de internautas y población total por estudios terminados



■ Analfabetos      ■ Ed. primaria  
■ 1ª etapa de ed. secundaria      ■ 2ª etapa de ed. secundaria  
■ FP de grado superior      ■ Ed. superior universitaria  
■ No se puede codificar

Las personas con mayor nivel de estudios se acercan a la Red con mayor probabilidad. Casi el **90% de las personas con estudios universitarios** se ha conectado alguna vez, y este porcentaje se sitúa entre el 70% y el 80% entre las personas con segunda etapa de educación secundaria o con estudios de FP de grado superior.

Casi tres cuartas partes de los internautas tienen estudios acabados de segunda etapa de educación secundaria, FP de grado superior o estudios universitarios, representado estos últimos el 30% del total de internautas.

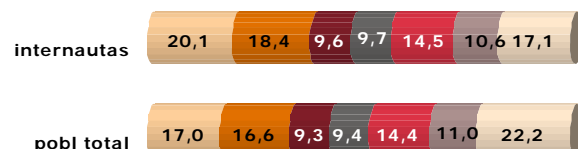
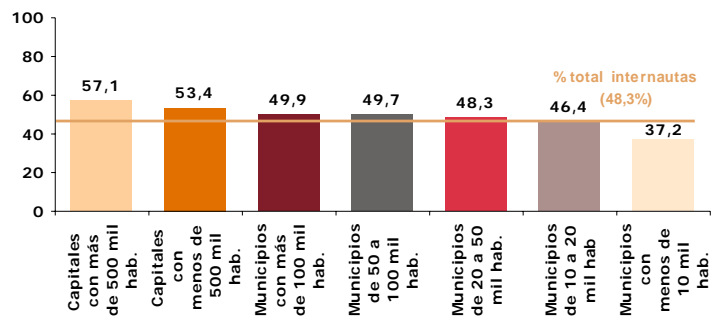
## TAMAÑO DE HABITAT

Porcentaje de internautas en cada categoría

Unidades: porcentaje sobre la población total de cada categoría

Habitat	Internautas
Capitales con más de 500 mil hab.	3.575.881
Capitales con menos de 500 mil hab.	3.267.214
Municipios con más de 100 mil hab.	1.714.716
Municipios de 50 a 100 mil hab.	1.728.280
Municipios de 20 a 50 mil hab.	2.569.718
Municipios de 10 a 20 mil hab.	1.882.048
Municipios con menos de 10 mil hab.	3.038.463

Distribución de internautas y población total por tamaño de hábitat



■ Capitales con más de 500 mil hab.      ■ Capitales con menos de 500 mil hab.  
■ Municipios con más de 100 mil hab.      ■ Municipios de 50 a 100 mil hab.  
■ Municipios de 20 a 50 mil hab.      ■ Municipios de 10 a 20 mil hab.  
■ Municipios con menos de 10 mil hab.

El tamaño del hábitat, no presenta grandes diferencias en relación con el porcentaje de internautas. Se observa que en aquellos municipios con pocos habitantes, el porcentaje de internautas es menor y viceversa.



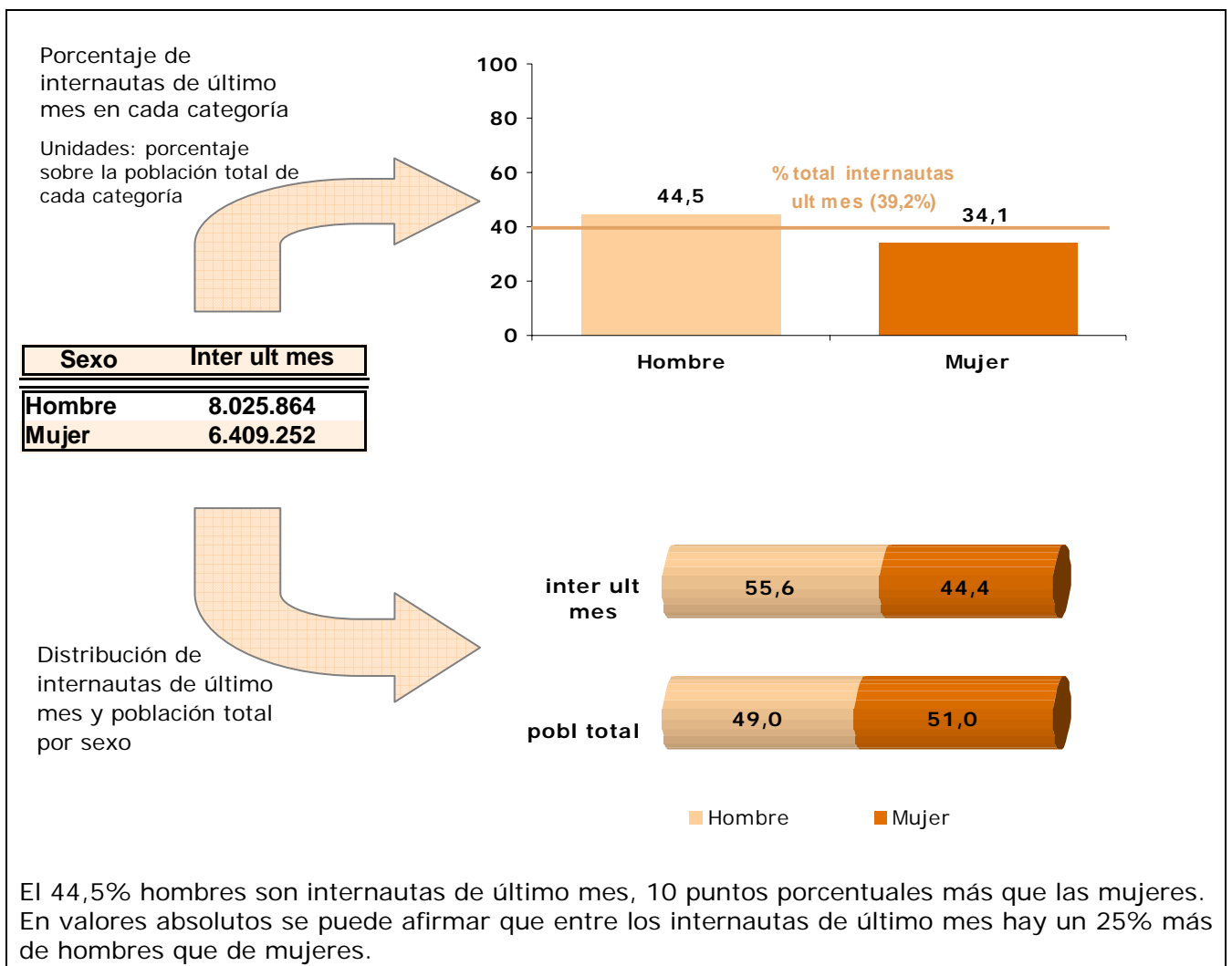
## 4. INTERNAUTAS CON ACCESO EN EL ÚLTIMO MES

Los datos recogidos aquí reflejan el perfil sociodemográfico característico de los internautas con acceso en el último mes en todo el territorio español durante el segundo semestre del año 2005. La información ha sido obtenida de la Encuesta y Uso de Tecnologías de Información y Comunicación en los Hogares (TIC-H 2005 2º ola) del Instituto Nacional de Estadística.

El número de personas de 15 ó más años que han **accedido a Internet en el último mes** asciende a **14.435.116 personas**, lo que corresponde al **39,2%** de la población. Se han observado diferencias significativas respecto de las distintas características sociodemográficas analizadas (sexo, edad, situación laboral, nivel de estudios y tamaño de hábitat) entre la población que ha hecho uso de Internet en el último mes y aquellos que nunca lo han utilizado. Este análisis se realiza desde dos puntos de vista:

- Comparando el porcentaje de internautas de último mes dentro de cada categoría de la característica sociodemográfica correspondiente con el porcentaje de internautas de último mes en la población total.
- Comparando la distribución de cada característica sociodemográfica en la población de internautas de último mes con la de la población total.

### SEXO

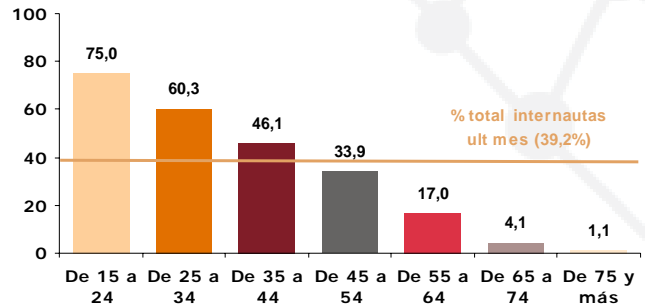


## EDAD

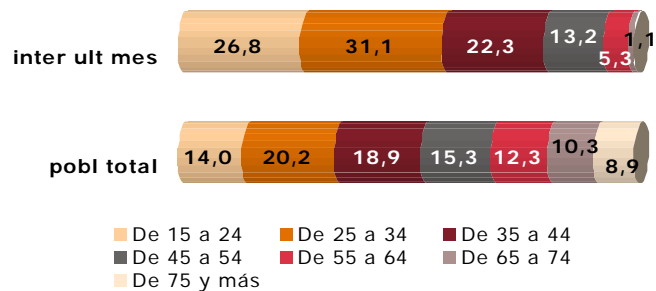
Porcentaje de internautas de último mes en cada categoría

Unidades: porcentaje sobre la población total de cada categoría

Edad	Inter ult mes
De 15 a 24 años	3.866.863
De 25 a 34 años	4.482.882
De 35 a 44 años	3.212.726
De 45 a 54 años	1.911.305
De 55 a 64 años	771.050
De 65 a 74 años	155.507
De 75 y más años	34.784



Distribución de internautas de último mes y población total por edad



Los colectivos que hacen un uso más intensivo de la Red son los jóvenes, ya que el 75% de los que tienen entre 15 y 24 años son internautas de último mes, seguido de un 60% de aquellos entre 25 y 34 años

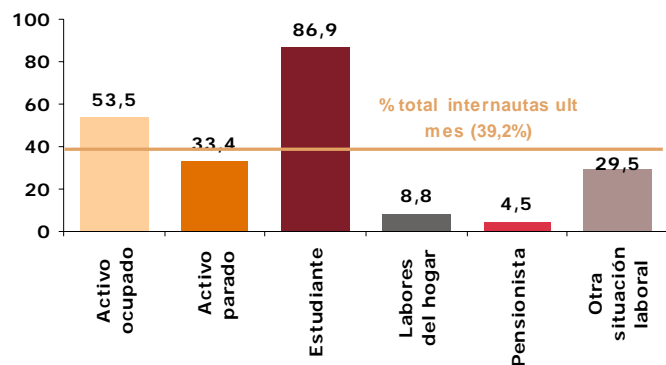
Casi el **60% de los internautas de último mes tienen menos de 35 años**, lo que confirma la juventud de este tipo de internautas.

## SITUACION LABORAL

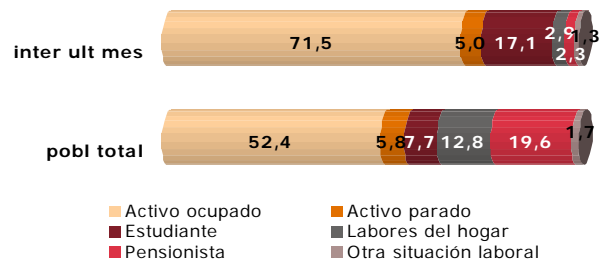
Porcentaje de internautas de último mes en cada categoría

Unidades: porcentaje sobre la población total de cada categoría

Situación laboral	Inter ult mes
Activo ocupado	10.325.247
Activo parado	716.909
Estudiante	2.469.553
Labores del hogar	415.149
Pensionista	324.854
Otra situación laboral	183.404



Distribución de internautas de último mes y población total por situación laboral



Los **estudiantes** representan un 7,7% de la población de 15 años ó más, es un grupo pequeño pero que muestra mucho interés por la Red. Casi 9 de cada 10 estudiantes ha accedido a Internet en el último mes.

La población más numerosa entre los internautas de último mes la forman los activos ocupados, que representan el 71,5% del total de estos internautas.

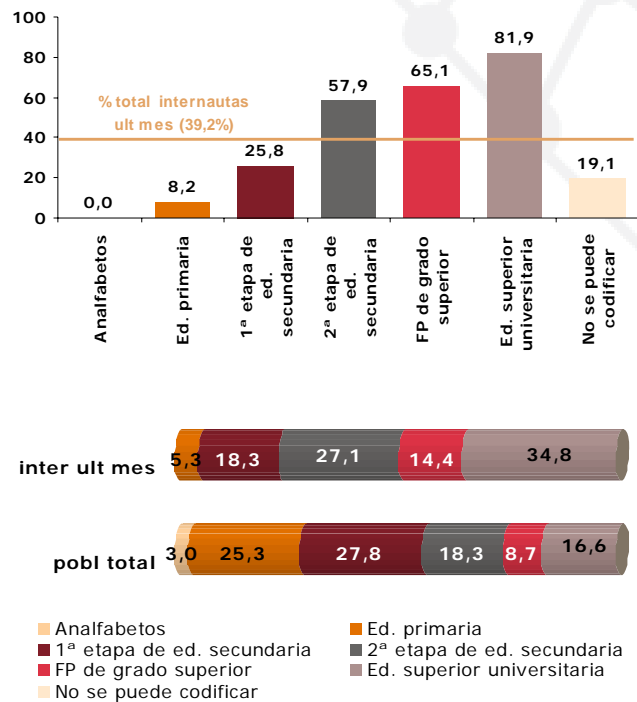
## ESTUDIOS TERMINADOS

Porcentaje de internautas de último mes en cada categoría

Unidades: porcentaje sobre la población total de cada categoría

Estudios terminados	Inter ult mes
Analfabetos	0
Ed. primaria	762.558
1ª etapa de ed. secundaria	2.638.692
2ª etapa de ed. secundaria	3.909.992
FP de grado superior	2.085.300
Ed. superior universitaria	5.021.248
No se puede codificar	17.327

Distribución de internautas de último mes y población total por estudios terminados



Más del 80% de las personas que han finalizado estudios universitarios se han conectado a Internet en el último mes. Por otro lado, tres de cada cuatro internautas de último mes tiene estudios de segunda etapa de educación secundaria o superior.

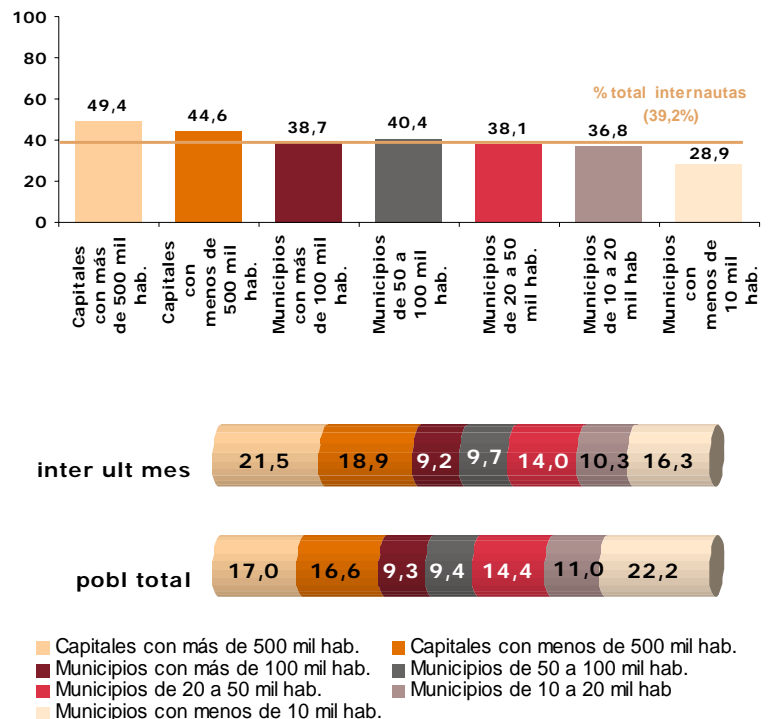
## TAMAÑO DE HABITAT

Porcentaje de internautas de último mes en cada categoría

Unidades: porcentaje sobre la población total de cada categoría

Habitat	Inter ult mes
Capitales con más de 500 mil hab.	3.096.760
Capitales con menos de 500 mil hab.	2.724.863
Municipios con más de 100 mil hab.	1.330.438
Municipios de 50 a 100 mil hab.	1.405.761
Municipios de 20 a 50 mil hab.	2.025.006
Municipios de 10 a 20 mil hab	1.493.709
Municipios con menos de 10 mil hab.	2.358.578

Distribución de internautas de último mes y población total por tamaño de hábitat



No existen diferencias muy marcadas en cuanto al tamaño del hábitat. En capitales de provincia hay mayor porcentaje de internautas de último mes y éste es menor en pequeños municipios, aquellos con de menos de 10.000 habitantes.

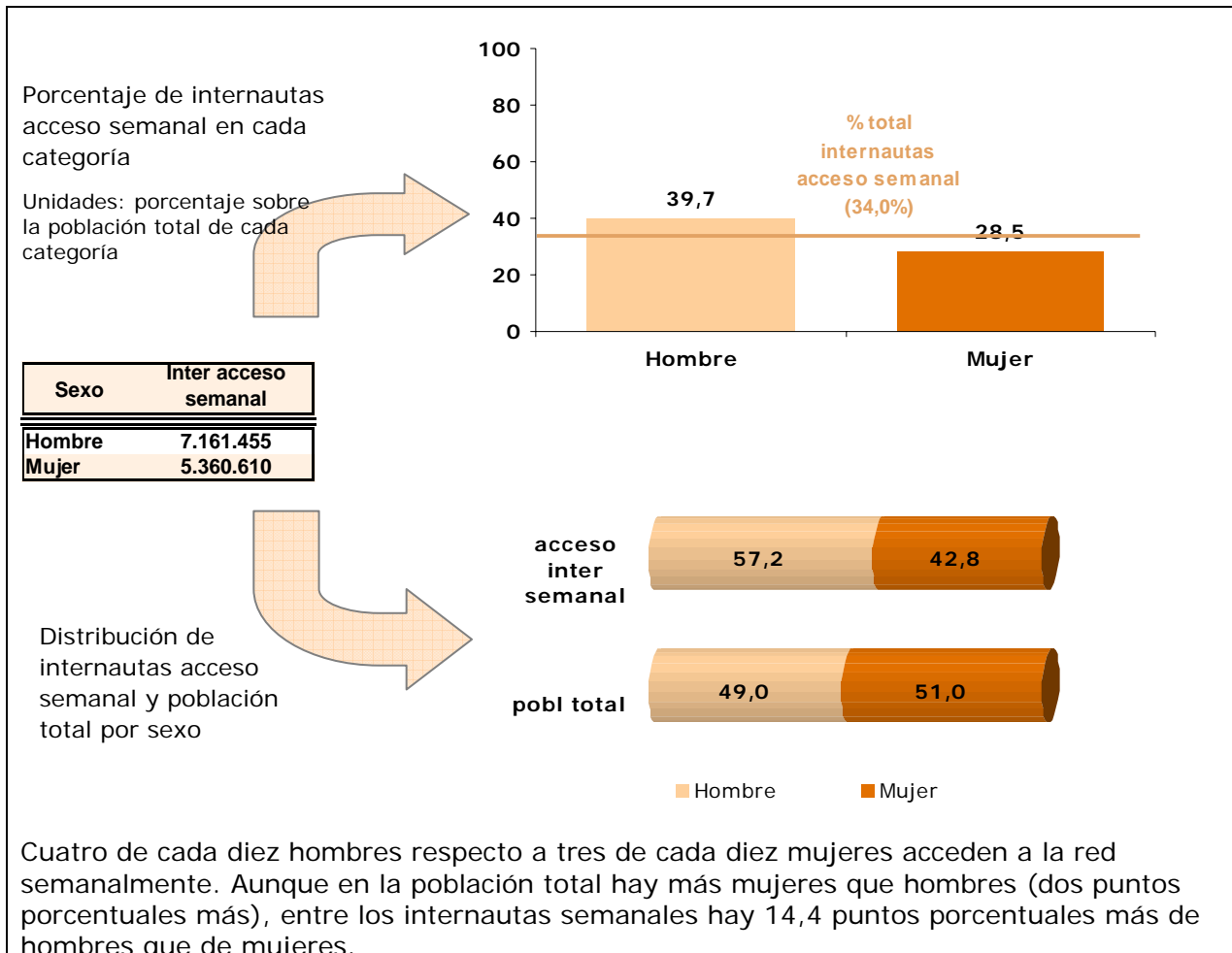
## 5. INTERNAUTAS CON FRECUENCIA DE ACCESO SEMANAL

Los datos recogidos aquí reflejan el perfil sociodemográfico característico de los internautas con una frecuencia de acceso semanal en todo el territorio español durante el segundo semestre del año 2005. Corresponden a la Encuesta y Uso de Tecnologías de Información y Comunicación en los Hogares (TIC-H 2005 2ª ola) del Instituto Nacional de Estadística.

El número de personas de 15 ó más años que han accedido a Internet **al menos una vez por semana** en los últimos tres meses asciende a **12.522.065 personas**, lo que corresponde al **34%** de la población. Se han observado diferencias significativas respecto de las distintas características sociodemográficas analizadas (sexo, edad, situación laboral, nivel de estudios y tamaño de hábitat) entre la población que accede semanalmente a Internet y aquellos que nunca han accedido. Este análisis se realiza desde dos puntos de vista:

- Comparando el porcentaje de internautas con frecuencia de uso semanal dentro de cada categoría de la característica sociodemográfica correspondiente con el porcentaje de internautas con frecuencia de uso semanal de la población total.
- Comparando la distribución de cada característica sociodemográfica en la población de usuarios semanales con la de la población total.

### SEXO



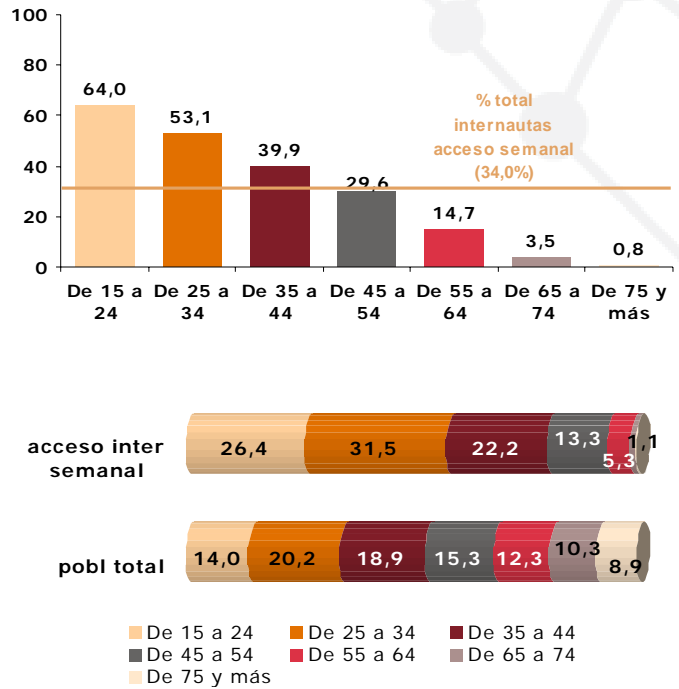
## EDAD

Porcentaje de internautas acceso semanal en cada categoría

Unidades: porcentaje sobre la población total de cada categoría

Edad	Inter acceso semanal
De 15 a 24 años	3.302.826
De 25 a 34 años	3.950.702
De 35 a 44 años	2.778.178
De 45 a 54 años	1.664.251
De 55 a 64 años	666.466
De 65 a 74 años	132.982
De 75 y más años	26.662

Distribución de internautas acceso semanal y población total por edad



Los colectivos más jóvenes, con edad inferior a 45 años, muestran unos porcentajes superiores a la media poblacional de internautas con acceso semanal.

El 80,1 % de los internautas con acceso semanal tienen menos de 45 años, lo que confirma la juventud de los internautas.

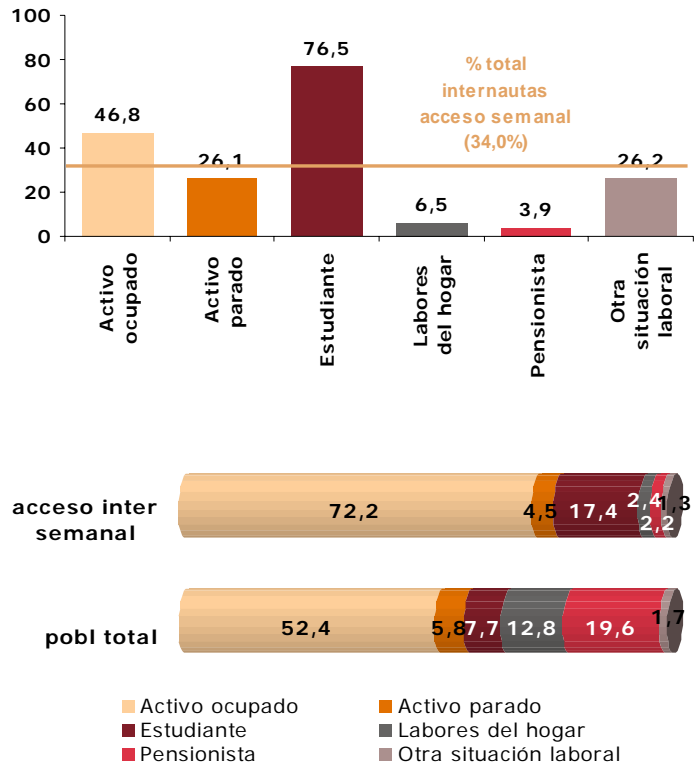
## SITUACION LABORAL

Porcentaje de internautas acceso semana en cada categoría

Unidades: porcentaje sobre la población total de cada categoría

Situación laboral	Inter acceso semanal
Activo ocupado	9.036.709
Activo parado	560.657
Estudiante	2.176.307
Labores del hogar	305.516
Pensionista	279.547
Otra situación laboral	163.329

Distribución de internautas acceso semanal y población total por situación laboral



Los grupos poblacionales con mayores porcentajes de internautas habituales son los estudiantes y los activos ocupados con un 76,5% y un 46,8%, respectivamente.

**Siete de cada diez** usuarios semanales **son activos ocupados**.

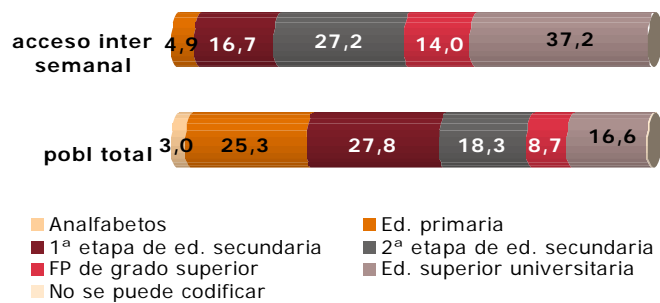
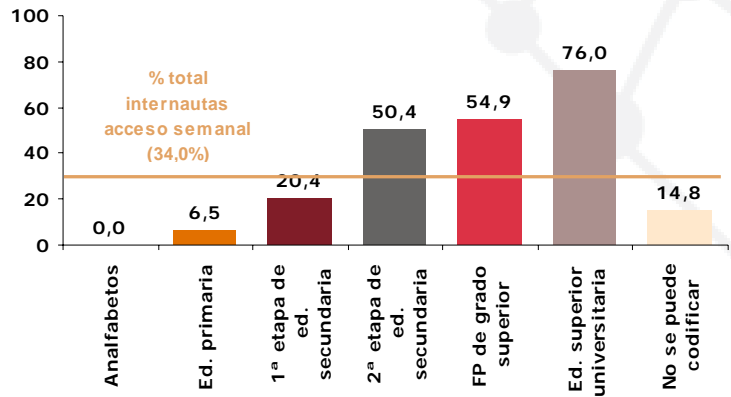
## ESTUDIOS TERMINADOS

Porcentaje de internautas acceso semanal en cada categoría

Unidades: porcentaje sobre la población total de cada categoría

Estudios terminados	Inter acceso semanal
Analfabetos	0
Ed. primaria	607.402
1ª etapa de ed. secundaria	2.089.464
2ª etapa de ed. secundaria	3.399.888
FP de grado superior	1.756.543
Ed. superior universitaria	4.655.357
No se puede codificar	13.411

Distribución de internautas acceso semanal y población total por estudios terminados



El 76% de las personas que han finalizado estudios universitarios son internautas de uso semanal. Por otro lado, casi **cuatro de cada diez** internautas con acceso semanal **tienen estudios universitarios**.

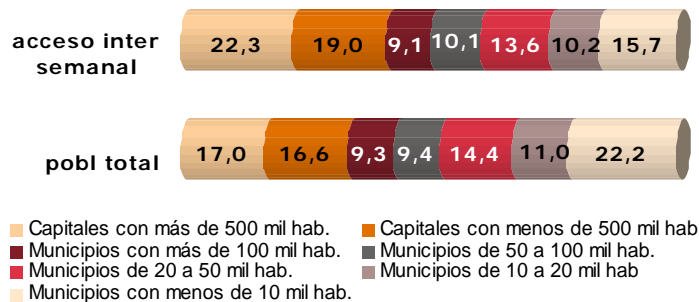
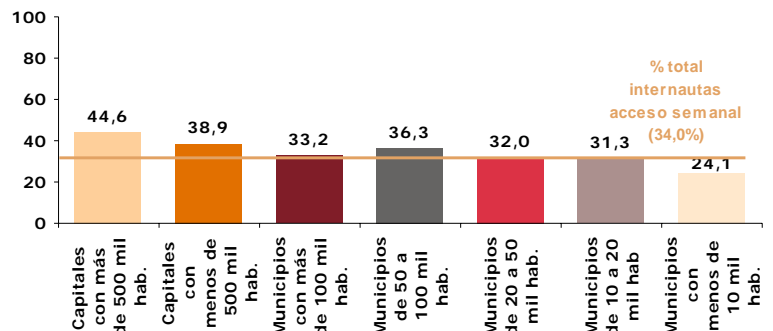
## TAMAÑO DE HABITAT

Porcentaje de internautas acceso semanal en cada categoría

Unidades: porcentaje sobre la población total de cada categoría

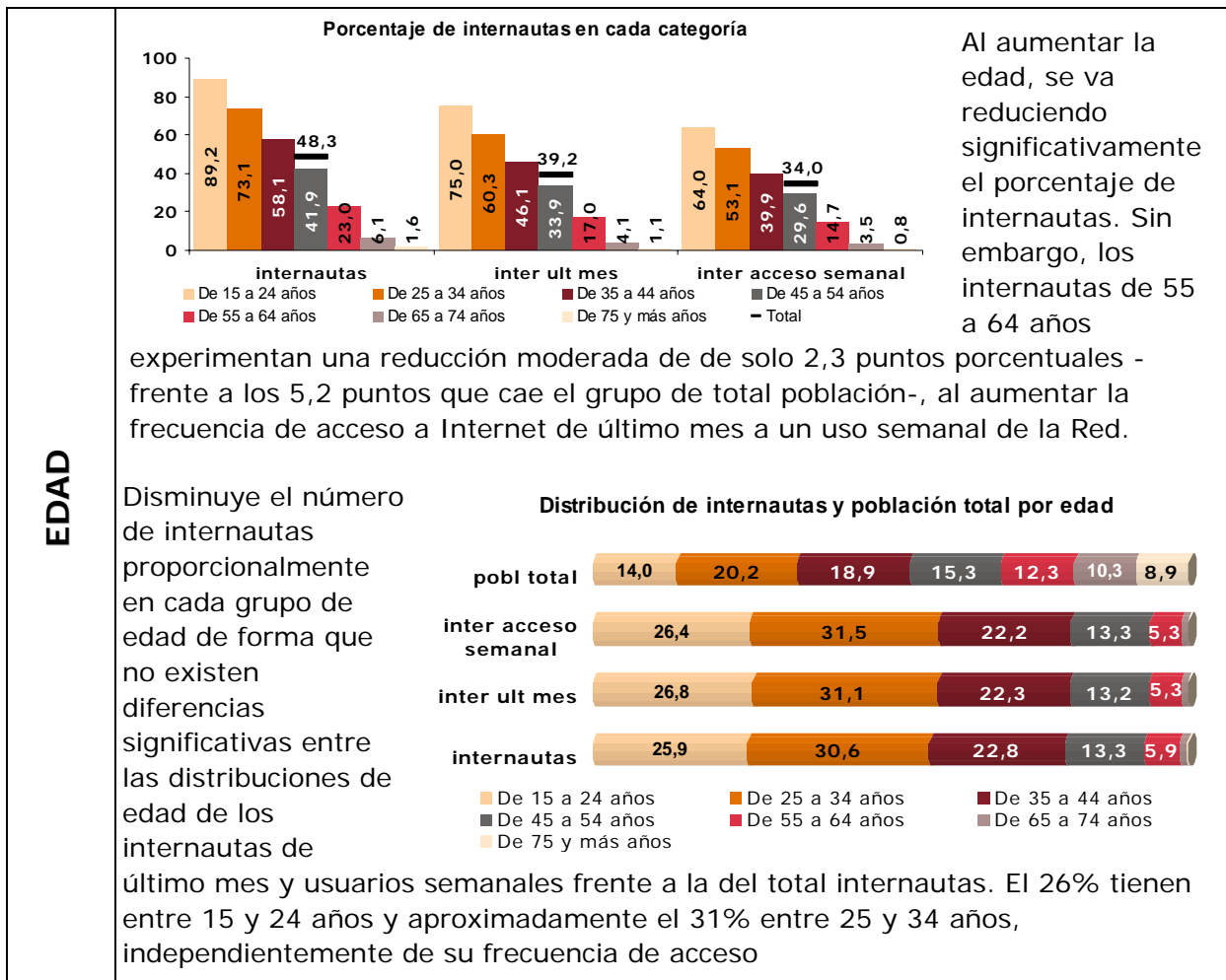
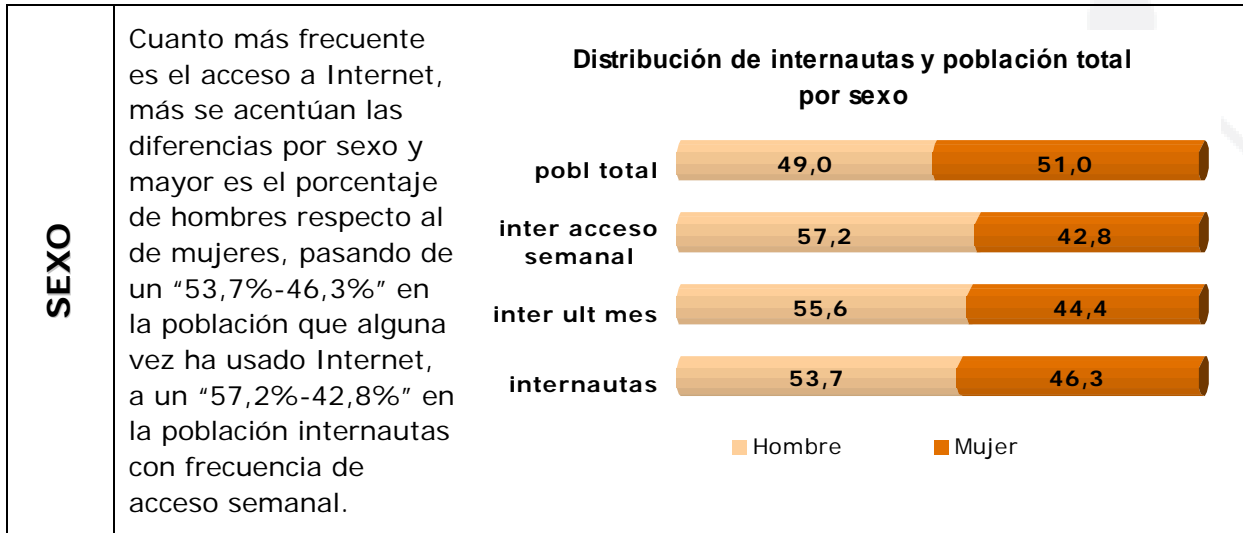
Habitat	Inter acceso semanal
Capitales con más de 500 mil hab.	2.793.955
Capitales con menos de 500 mil hab.	2.377.902
Municipios con más de 100 mil hab.	1.141.511
Municipios de 50 a 100 mil hab.	1.264.097
Municipios de 20 a 50 mil hab.	1.703.497
Municipios de 10 a 20 mil hab.	1.272.570
Municipios con menos de 10 mil hab.	1.968.533

Distribución de internautas acceso semanal y población total por tamaño de hábitat



No existen diferencias muy marcadas en cuanto al tamaño del hábitat. En capitales de provincia hay mayor porcentaje de usuarios semanales y menor en pequeños municipios de menos de 10.000 habitantes.

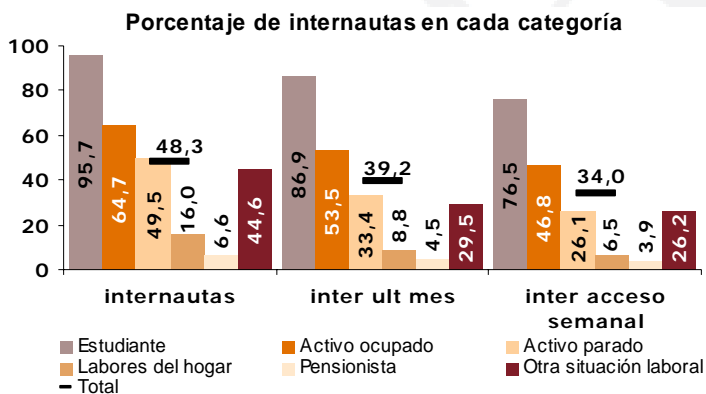
## 6. COMPARATIVA





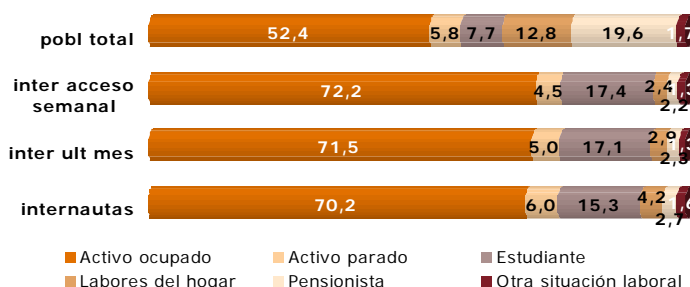
## SITUACIÓN LABORAL

Con el aumento de la frecuencia de acceso a Internet se reduce el porcentaje de internautas en las distintas situaciones laborales, especialmente entre los activos ocupados, que pasan del 53,5% de los internautas de último mes a un 46,8% de los internautas semanales.



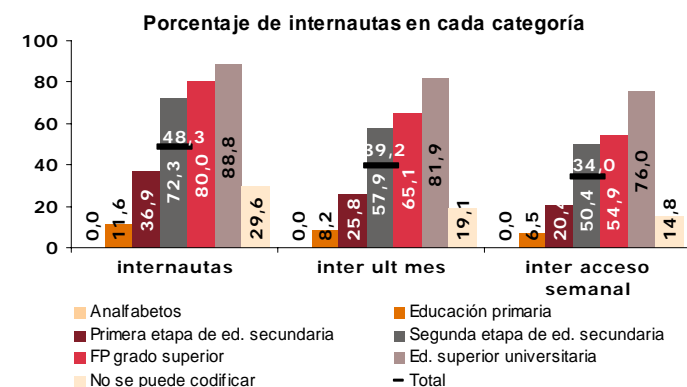
Dentro del total de internautas, los activos ocupados representaban el 70,2%.

**Distribución de internautas y población total por situación laboral**



Hay ligeramente menos activos parados y personas dedicadas a las labores del hogar entre los internautas con frecuencia de uso semanal, es decir, podría considerarse que estos dos colectivos tienen menores frecuencias de acceso a la Red.

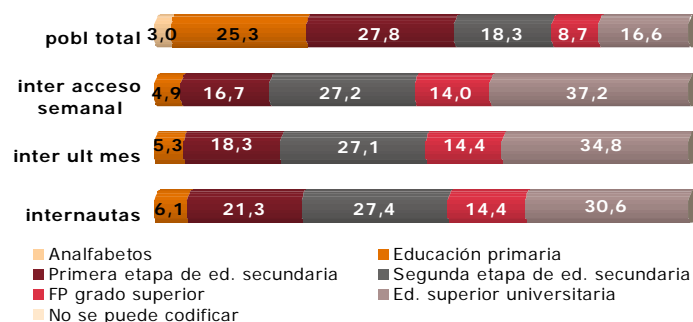
## ESTUDIOS TERMINADOS



El aumento de la frecuencia de acceso a la Red refleja un decrecimiento significativo en el porcentaje de internautas de todos los niveles de estudio; únicamente entre las personas con educación superior universitaria esta reducción es significativamente menor, que pasa del 81,9% de internautas de último mes a un 76% de internautas con acceso semanal.

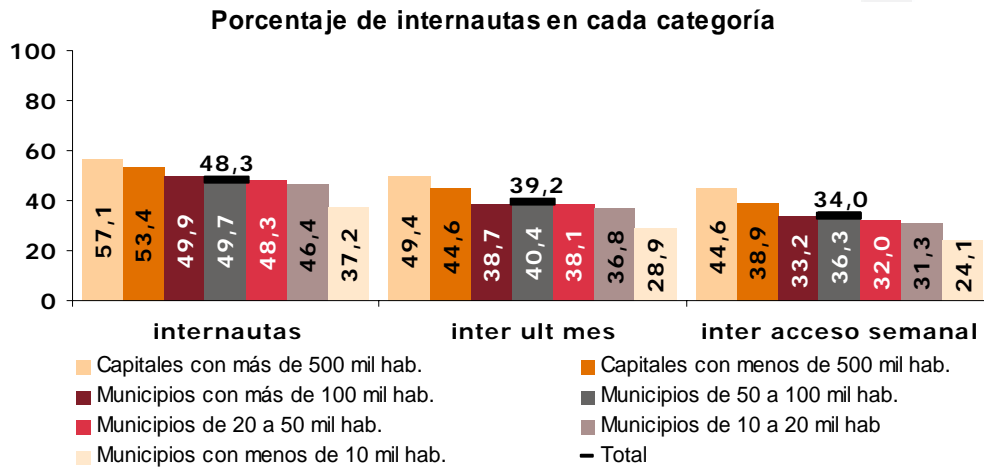
Se observa una disminución en el porcentaje de personas con educación secundaria y un aumento notorio del porcentaje de personas con educación superior universitaria al aumentar la frecuencia de acceso.

**Distribución de internautas y población total por estudios terminados**



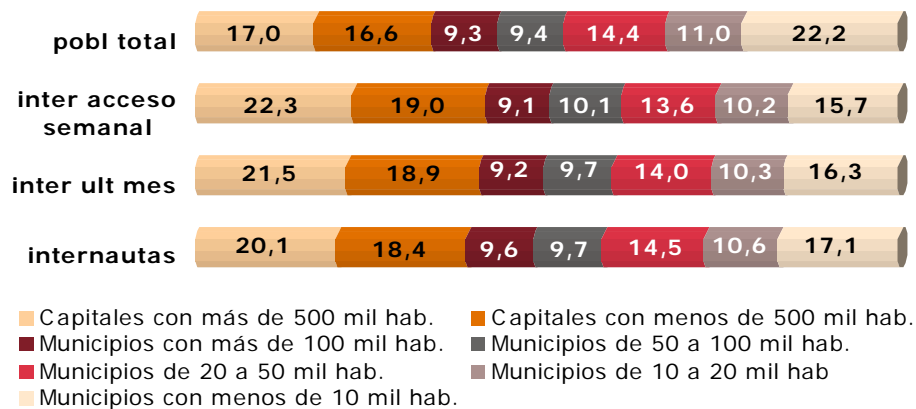


**TAMAÑO DE HABITAT**



Al aumentar la frecuencia de acceso, disminuyen los porcentajes de internautas en las mismas proporciones dentro de los diferentes habitats, de manera que, la distribución de internautas se mantiene prácticamente igual.

### Distribución de internautas y población total por tamaño de habitat



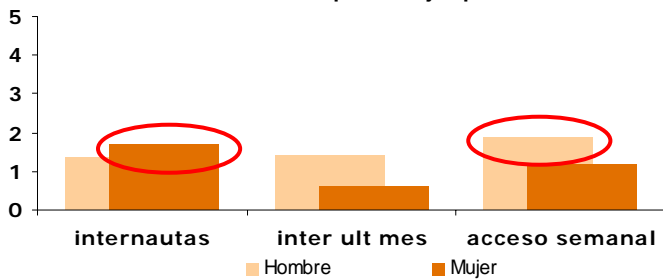
## 7. EVOLUCIÓN

Entre el primero y el segundo semestre de 2005 el número de **internautas** ha aumentado hasta los **17,77 millones de personas** lo que supone un crecimiento de 1,6 puntos porcentuales hasta alcanzar el **48,3% de la población**. El porcentaje de internautas de último mes y de acceso semanal es de 39,2% y 34,0%, respectivamente, con crecimientos similares a los de internautas totales.

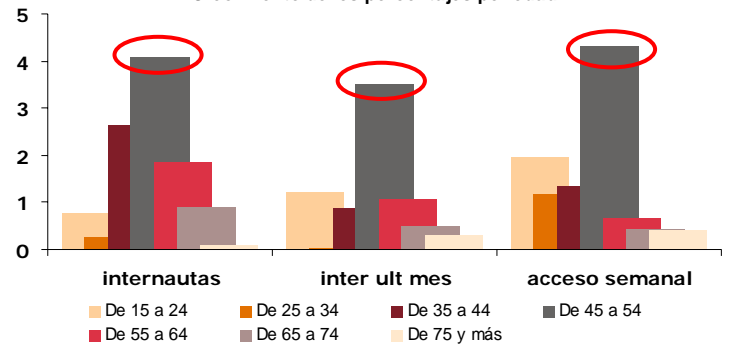
El análisis de la evolución del uso de Internet entre la población, según su características sociodemográficas, refleja que en los tres casos, internautas, internautas de último mes e internautas con acceso semanal, hay ciertos comportamientos comunes: los porcentajes **han aumentado significativamente** entre las personas de **mediana edad** (entre los 45 y 54 años). Ha crecido el número de internautas entre las personas que se dedican a las **labores del hogar** y entre los **activos ocupados**. Finalmente, este aumento también se vio reflejado en las personas que habitan en **grandes capitales y en municipios de tamaño medio**, entre 50 y 100 mil habitantes.

Aunque en general aumentó más el uso de internet entre las mujeres, el uso con mayor frecuencia de la Red (internautas que acceden todas las semanas) tuvo mayor crecimiento entre los hombres.

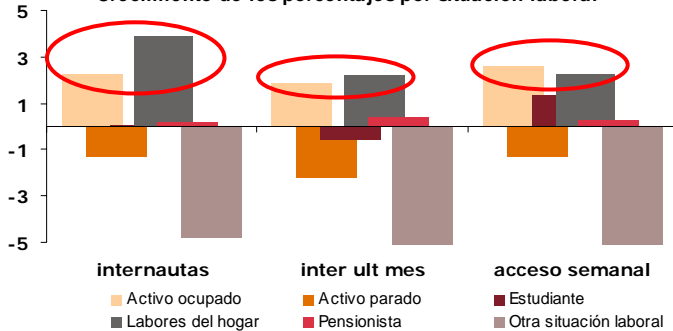
Crecimiento de los porcentajes por sexo



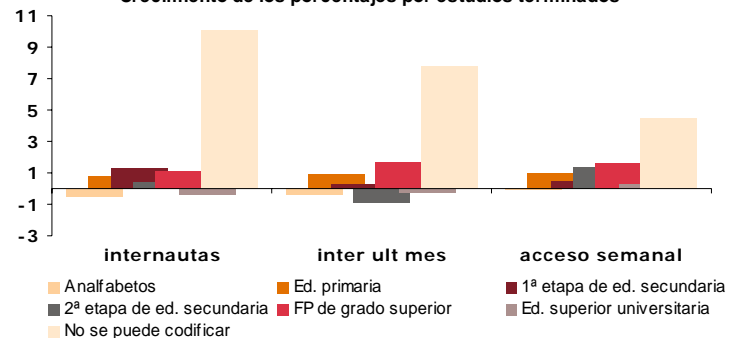
Crecimiento de los porcentajes por edad

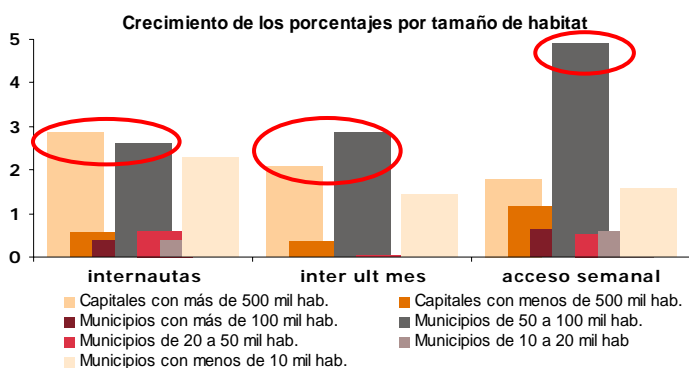


Crecimiento de los porcentajes por situación laboral



Crecimiento de los porcentajes por estudios terminados





En la siguiente tabla se observa la evolución de los perfiles de internauta, internauta de último mes y de los usuarios semanales. Prácticamente, entre el primero y el segundo semestre de 2005 no hay variaciones significativas. Sólo se aprecia algún cambio en cuanto a la situación laboral de los tres tipos de internautas.

	internautas		ult mes		acceso semanal	
	1 <sup>er</sup> sem	2 <sup>o</sup> sem	1 <sup>er</sup> sem	2 <sup>o</sup> sem	1 <sup>er</sup> sem	2 <sup>o</sup> sem
<b>Total</b>	46,7	48,3	38,2	39,2	32,5	34,0
<b>Sexo</b>						
Hombre	53,9	53,7	55,2	55,6	57,0	57,2
Mujer	46,1	46,3	44,8	44,4	43,0	42,8
	100,0	100,0	100,0	100,0	100,0	100,0
<b>Edad</b>						
De 15 a 24 años	26,9	25,9	27,5	26,8	27,2	26,4
De 25 a 34 años	31,4	30,6	31,8	31,1	32,3	31,5
De 35 a 44 años	22,4	22,8	22,3	22,3	22,3	22,2
De 45 a 54 años	12,3	13,3	12,1	13,2	11,8	13,3
De 55 a 64 años	5,5	5,9	5,1	5,3	5,3	5,3
De 65 a 74 años	1,2	1,3	1,0	1,1	1,0	1,1
De 75 y más años	0,3	0,3	0,2	0,2	0,1	0,2
	100,0	100,0	100,0	100,0	100,0	100,0
<b>Situación laboral</b>						
Activo ocupado	68,2	70,2	69,0	71,5	69,6	72,2
Activo parado	6,0	6,0	5,2	5,0	4,7	4,5
Estudiante	17,1	15,3	19,2	17,1	19,4	17,4
Labores del hogar	3,3	4,2	2,2	2,9	1,7	2,4
Pensionista	2,7	2,7	2,1	2,3	2,2	2,2
Otra situación laboral	2,6	1,6	2,3	1,3	2,5	1,3
	100,0	100,0	100,0	100,0	100,0	100,0
<b>Estudios terminados</b>						
Analfabetos	0,0	0,0	0,0	0,0	0,0	0,0
Educación primaria	6,0	6,1	4,9	5,3	4,4	4,9
1 <sup>a</sup> etapa de ed. secundaria	21,2	21,3	18,5	18,3	17,0	16,7
2 <sup>a</sup> etapa de ed. secundaria	28,0	27,4	28,1	27,1	27,5	27,2
FP grado superior	13,6	14,4	13,4	14,4	13,2	14,0
Ed. superior universitaria	30,9	30,6	34,9	34,8	37,7	37,2
No se puede codificar	0,2	0,2	0,2	0,1	0,2	0,1
	100,0	100,0	100,0	100,0	100,0	100,0
<b>Habitat</b>						
Capitales con más de 500 mil hab.	19,7	20,1	21,1	21,5	22,4	22,3
Capitales con menos de 500 mil hab.	19,0	18,4	19,4	18,9	19,5	19,0
Municipios con más de 100 mil hab.	9,8	9,6	9,4	9,2	9,3	9,1
Municipios de 50 a 100 mil hab.	9,5	9,7	9,3	9,7	9,1	10,1
Municipios de 20 a 50 mil hab.	14,1	14,5	13,8	14,0	13,4	13,6
Municipios de 10 a 20 mil hab.	11,1	10,6	10,9	10,3	10,7	10,2
Municipios con menos de 10 mil hab.	16,8	17,1	16,1	16,3	15,6	15,7
	100,0	100,0	100,0	100,0	100,0	100,0

Ha aumentado el porcentaje de internautas activos ocupados, en detrimento de aquellos dedicados a sus estudios. Este es un hecho generalizado que se produce tanto en los internautas que accedieron en el último mes como los que se conectan a la Red todas las semanas.

